

RUOVESI

Ruolahti (vanha pappila)

arkeologinen

tutkimus

2017



Ville Laakso
Teemu Tiainen



Tilaja: Ruoveden kunta

Sisältö

Perustiedot	2
Yleiskarttoja	3
Vanhoja karttoja	5
Tutkimus	6
Tulos	16
Lähteet	16

Kansikuva: eläinten luita kaivausalueelta 3.

Perustiedot

Alue: Ruovesi. Pappilankulma, Pynnikkilän kesäteatterin alue – teatterikatoksen tukivaijereiden antureiden paikat.

Tarkoitus: Tutkia arkeologisin menetelmin ne maastonkohdat, joihin asennetaan kesäteatterin katoksen tukivaijereiden betonianturat, niiden asennussyvyyteen saakka.

Työaika: Maastotyö 24. ja 25.5.2017.

Tilaja: Ruoveden kunta.

Tekijät: Mikroliitti Oy, Ville Laakso ja Teemu Tiainen.

Aiemmat tutkimukset: Laakso ja Sepänmaa 2016, arkeologinen koetutkimus.

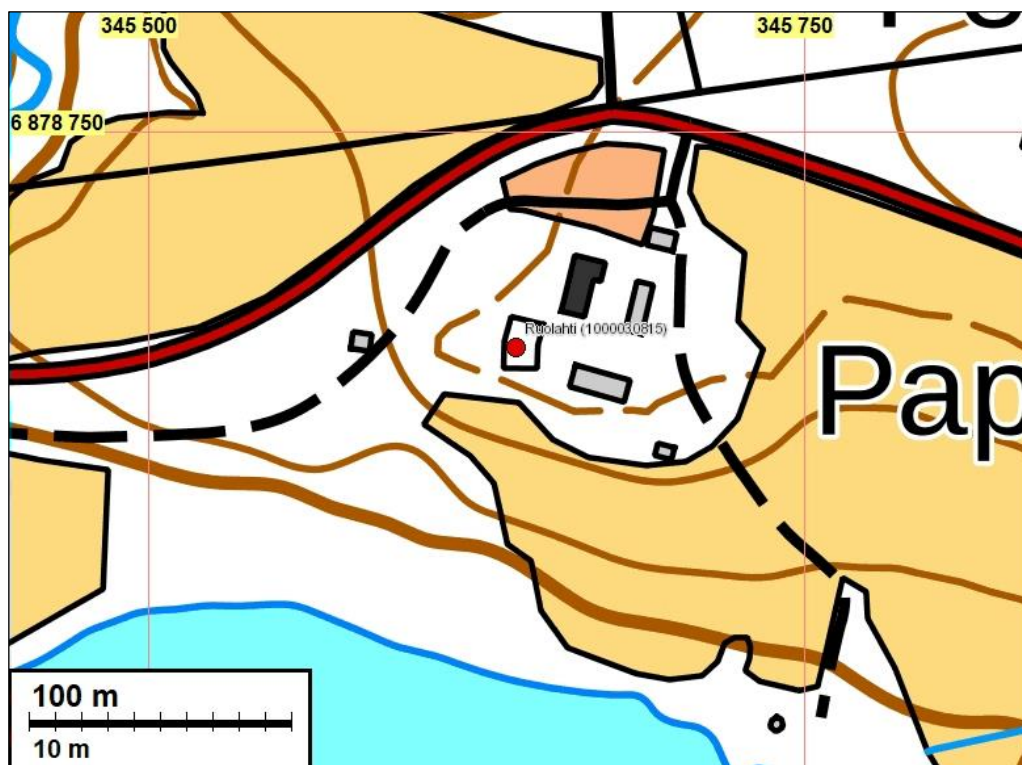
Tulokset: Teatterin uuden katoksen maanhan kaivettavien tukirakenteiden kohdalla todettiin yhdessä kohdassa viimeisintä pappilarakennusta vanhempaa kulttuurikerrosta. Se tutkittiin arkeologisin menetelmin paikalle asennettavan betonianturan kohdalta. Muiden tukirakenteiden kohdalla ei havaittu muinaisjäännökseen viittaavaa.

Tutkimusalue on merkitty vihreällä ympyrällä kartan yläosaan, Ruoveden keskustan pohjoispuolelle.



Selityksiä: Koordinaatit ja kartat ovat ETRS-TM35FIN-koordinaatistossa. Maastokartat ovat Maanmittauslaitoksen maastotietokannasta keväältä v. 2017, ellei toisin mainittu. Muinaisjäännösrekisteri on tarkastettu 5/2017. Valokuvia ei ole talletettu mihinkään viralliseen arkistoon eikä niillä ole mitään kokoelmattunusta. Valokuvat ovat digitaalisia ja ne on talletettu Mikroliitti Oy:n serverillä. Kuvajaajat: V. Laakso ja T. Tiainen.

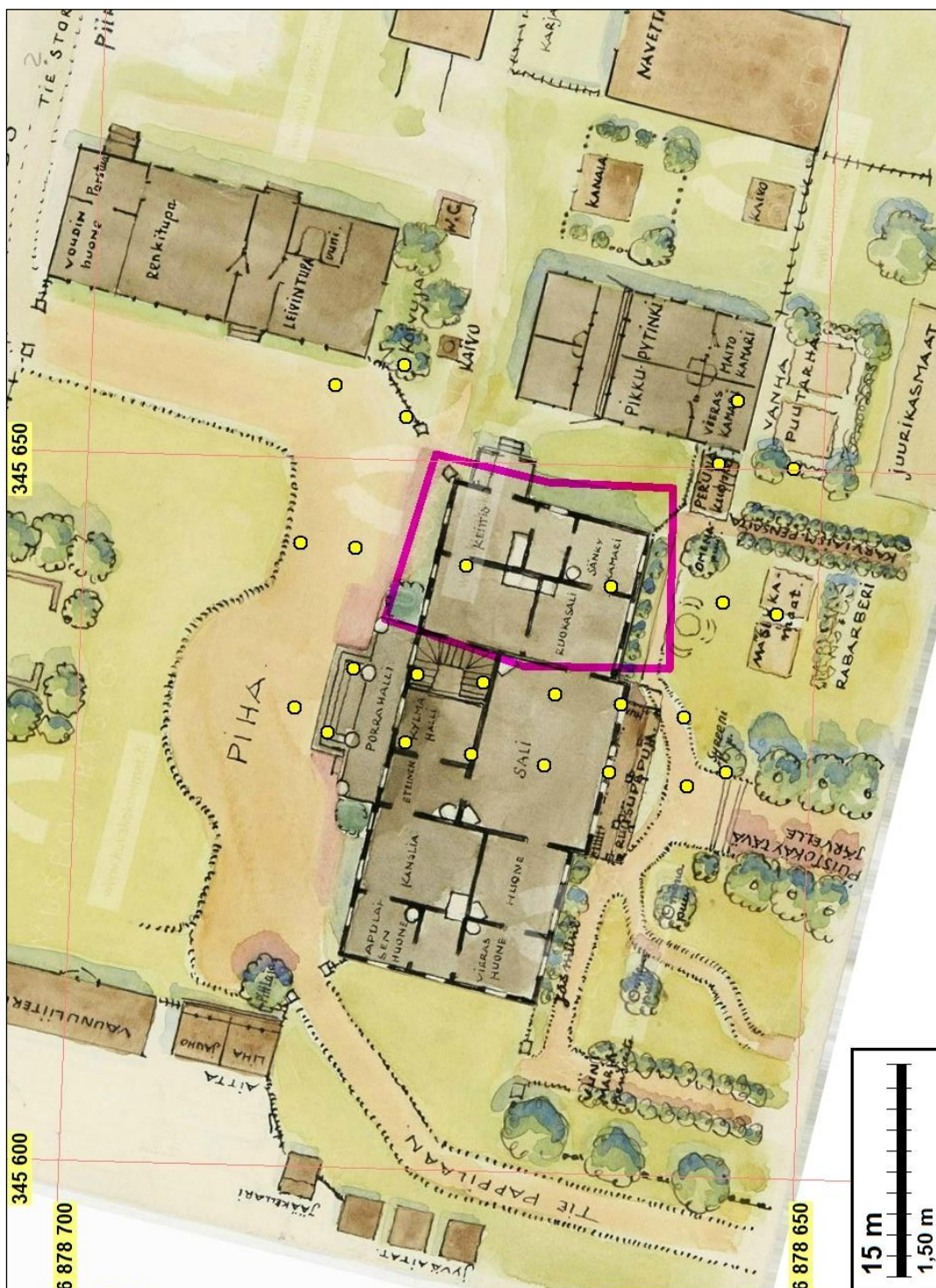
Yleiskarttoja



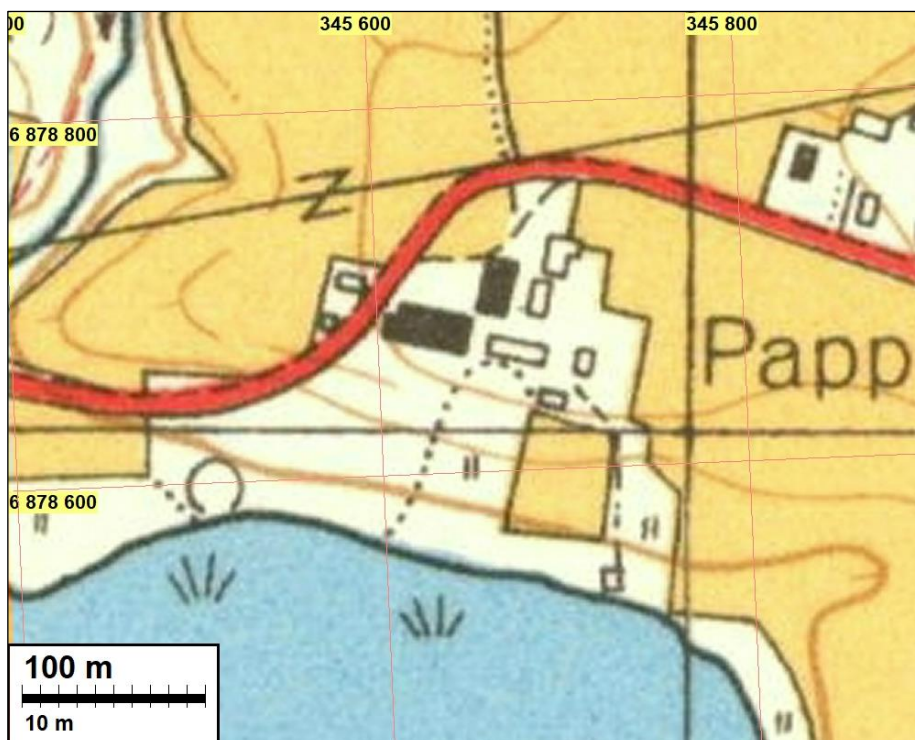
Yllä ja alla oleviin karttoihin on merkitty tutkimuksen kohteena olevan kiinteän muinaisjännöksen - Ruovesi Ruolahti, vanha pappila - pistemäinen paikkatieto. Muinaisjännösrekisterissä tällä muinaisjännöksellä ei ole aluerajausta. Piste on kesäteatterin lavan kohdalla.



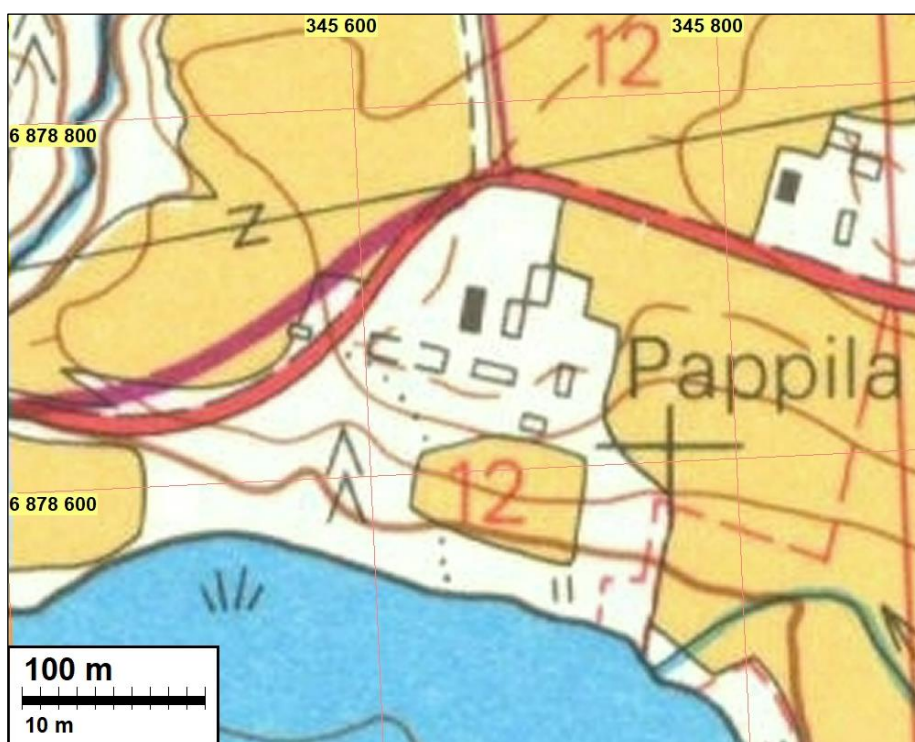
Vanhoja karttoja



Ote Toini Olga Kallion vuonna 1947 laatimasta Ruoveden pappilan asemapiirustuksesta. Piirustus on tehty Impi Durchmanin (1863-1958) muistitiedon mukaan. Asemapiirustukseen on lisätty kesäteatterin katsomon äärioviiva punaisella viivalla sekä suunnitellut katsomon kattamiseen liittyvät kaivantojen paikat keltaisin pistein. Asemapiirustus on asemoitu nykykoordinaatistoon vanhojen peruskarttojen avulla. Pohjakartta: Museoviraston kuvakokoelmat HK19631007:1.



Otteet vuosien 1958 (yllä) ja 1988 (alla) peruskartoista. Vuonna 1976 palanut pappila on merkitty vielä vuoden 1958 karttaan, uudemmassa kartassa siitä on merkitty enää rauniot.



Tutkimus

Ruoveden Pyynikkilän kesäteatteriin on suunniteltu katsomorakenteiden kattaminen. Kesäteatteri sijaitsee kiinteän muinaisjäännöksen, *Ruolahti* (mj-rek 1000030815), kohdalla. Katsomohankkeen johdosta paikalla tehtiin vuonna 2016 arkeologiset koetutkimukset (Laakso ja Se-

pänmaa 2016), joiden aikana katsomon vierustoilta havaittiin viitteitä paikalla aiemmin olleista rakennuksista. Havaittujen jäännösten ikää ei koetutkimuksissa pystytty määrittelemään.

Pirkanmaan maakuntamuseo edellytti lausunnossaan (18.5.2017 DIAR: 251/2017), että katsomorakenteiden tukivaijereiden, maahan kaivettavien betonianturoiden kohdat tulee kaivaa arkeologisin menetelmin. Museovirasto täsmensi ohjetta siten (Soininen, sähköposti 18.5.17), että betonianturoiden kohdat tutkitaan niiden määräsyyvyyteen saakka. Mikroliitti Oy:n Ville Laakso ja Teemu Tiainen suorittivat edellä mainitut arkeologiset tutkimukset toukokuun lopulla 2017 Museoviraston myöntämän tutkimusluvan (MV/78/05.04.01.02/2017) nojalla.

Ruoveden papit ovat asuneet Pyynikkilässä – pappilan nimi – 1600 luvun alusta lähtien. Ensimmäinen pappila paloi 1700-luvun alussa ja sitä seuraava pappilarakennus valmistui viimeistään 1751. Uuden pappilarakennuksen rakentaminen aloitettiin 1820 luvulla – ilmeisesti entisen viereen tai läheisyyteen – ja se valmistui v. 1831. Tämä rakennus paloi v. 1976, juuri kun se laaja restaurointityö oli valmistumassa. Tämän palaneen pappilarakennuksen itäosan päällä on nyt kesäteatterin lava.

Tutkimuksen tilaaja oli merkinnyt katsomorakenteiden tukien betonianturoiden keskikohdat maastoon. Tutkittavat maastokohdat paikannettiin näiden maastomerkitöjen mukaan. Apuna mittauksissa käytettiin rulla- ja nivelmittoja sekä laseretäisyysmittaria. Anturoiden sijainnit, muodot ja koot määrittivät sen, miten ja missä järjestyksessä niiden paikat kaivattiin arkeologisten tutkimusten aikana. Jokainen anturanpaikka kaivettiin suuremmaksi kuin itse anturan laajuus olisi vaatinut: kaivinkoneella täsmälleen kulloisenkin anturan kokoisen kuopan kaivaminen olisi ollut mahdotonta. Kaivausteknisistä syistä osa alueista kaivettiin niin suuriksi, että ne kattoivat kaksi anturanpaikkaa.

Tutkimusalueet avattiin koneellisesti, 160 cm leveällä kauhalla. Maata poistettiin ohuina kerroksina arkeologin valvonnassa. Kun esille tuli jotain mahdollisesti muinaisjäännökseen viittaavaa, kohtaa tutkittiin arkeologisin menetelmin lastalla ja lapiolla.

Havainnot tutkimusalueittain

Maakerrosten kuvausten yhteydessä mainittu suurin syvyys osoittaa samalla syvyyden, jolle alue kaivettiin.

Alue 1

Laajuus 2 x 2,8 m. Kerrokset (cm): 0–45 humuksensekainen hiekka, jossa irrallisia kiviä ja tiilenpaloja, 45–60 puhdas keltainen hiekka.

Kuva: Alueen 1 leikkaus.



Alue 2

Laajuus 2 x 2,5 m. Kerrokset (cm): 0–5 humuksensekainen savi, 5–20 puhdas harmaa savi (täyttömaa), 20–50 purkujätekerros, jossa isoja kiviä, tiilenpaloja, puujäännöksiä (ei rakenne, osassa palamisen jälkiä) ja sekoittunutta hiekkaa, 50–60 harmaa sekoittunut löydötön hiekka, 60–67 puhdas kellertävä hiekka. Purkujätekerroksen alareunasta todettiin melko hyvälaatuisia kirkasta ja ohutta ikkunalasia (tuskin 1800-lukua vanhempaa).

Alue 3

Laajuus 2 x 2 m. Alueen luoteisnurkassa todettiin sekoittuneen pintamaan poistamisen jälkeen 95 x 73 cm:n laajuinen, syvemmälle jatkunut tumma läikkä, joka kaivettiin yksikkönä lastalla. Siitä tuli esille runsaasti löytöjä: tiilenpaloja, lasitettua punasavikeramiikkaa, fajanssia, hieman posliinia, vihreää taso- ja astialasia, piinpala, palamattomia ja palaneita eläinten luita, liitupiipujen katkelmia. Ainakin osa aineistosta ajoittunee 1700-luvun jälkipuolelle (liitupiipun palat, joiden joukossa on sydänleimainen koppa). Yksikön kaivausalueelle osunut osa kaivettiin kokonaan. Ilmiö jatkui leikkauksissa länteen ja pohjoiseen. Mikäli yksikön pohjakaava on symmetrinen, siitä osui kaivausalueelle arviolta neljäsosa. Kyseessä lienee jonkinlainen jätekuoppa.

Kerrokset (yksikkönä kaivetun osan kohdalta, cm): 0–20 nurmi ja humuksensekainen savi (nurmen perustus), 20–58 laikukas (harmaa/ruskea) sekoittunut humuksensekainen hiekka, 58–64 harmaa hiekka, jossa runsaasti tiilimurskaa (ylin yksikkönä kaivettu kerros), 64–82 hyvin tumma humuksen ja muun orgaanisen aineen sekainen hiekka (kulttuurikerros, jossa enin osa yksikön löydöistä), 82–95 tiilimurska, 95–100 sekoittunut tummanharmaa hiekka (löydötön), 100–111 puhdas harmaa hiekka.



Kuva: Alueen 3 luoteisnurkan tumma maa (mitan oikealla puolella) siinä vaiheessa, kun se alkoi erottua ympäristöstään ja sitä alettiin kaivaa yksikkönä (n. 60 cm:n syvyydessä). Idästä.



Kuva: Alueen 3 leikkaus sen luoteisnurkassa (yksikkönä kaivetun tumman maan kohdalla, sen pohjaan kaivamisen jälkeen). Runsaasti tiilimurskaa sisältäneet kerrokset erottuvat punaruskeina – niiden välissä paljon löytöjä sisältänyt kulttuurikerros (mitan numeron 3 kohdalla). Kulttuurikerroksessa erottuu palamattomia eläimen luita. Itäkaakosta.



Kuva: Alueen 3 luoteisnurkan tumman maan yksikkö pohjaan kaivettuna. Idästä.

Alue 4

Laajuus 2 x 2 m. Paikalta tuli esiin betonirenkain koottu kaivo ja siihen liittyvää täytemaata. Kaivon vierellä alkoi puhdas hiekka noin 0,9 m syvyydessä.



Kuva: Kaivausalueet 4 (vasemmalla) ja 5. Luoteesta.

Alue 5

Laajuus 4,5 x 4 m. Kerrokset (cm): 0–45 tumma humuksensekainen hieta, 45–150 puhdas hiekka (paitsi osassa aluetta, jossa tuli n. 1,5 metrin syvyydessä esille sähkökaapelia ja alueella 4 todetulle kaivolle johtava vesiputki).

Alue 6

Laajuus 3,5 x 4,5 m. Noin metrin syvyydessä tuli esille moderni teräsbetonipalkki, jonka ympärillä oli paksusti täytesoraa. Alue kaivettiin 2 metrin syvyyteen, jossa luontainen puhdas pohjamaa (hiekka) viimeistään tuli esille.

Alue 7

Laajuus 2,5 x 2,5 m. Paikalla todettiin pelkkää vierivää täyttösoraa, joka muuttui puhtaaksi pohjahiekaksi noin 2 m syvyydessä.

Alue 8

Laajuus 1,6 x 7 m. Kerrokset (cm): 0–14 nurmi ja nurmen perustus, 14–84 karkea harjusora (täytömaa), 84–99 epämääräisiä kerroksia savea, hiekkaa ja hiilenpaloja (palokerros), 99–118 puhdas harmaa hiekka.



Kuva: Alueen 8 leikkaus

Alue 9

Laajuus 1,6 x 12 m. Kerrokset (cm): 0–11 nurmi ja sen perustus, 11–83 harjusora (täyttömaa), 83–94 palokerros, jossa isoja hiiltyneitä puunpaloja, 94–157 puhdas vaalea hiekka. Heti palokerroksen alla esiintyi osassa aluetta lohkokiviä (selkeitä peruskiviä, halkaisija 0,6–1,2 m). Niiden välissä todettiin modernia rautaista vesijohtoputkea.



Kuva: Alueen 9 leikkaus.

Alue 10

Laajuus 1,6 x 12 m. Kerrokset (cm): 0–10 nurmi ja humuksensekainen savi (nurmen perustus), 10–70 harjusora (täyttömaa), 70–90 palokerros, jossa hiiltä ja venäläisellä leimalla varustettu tiili, 90–157 karkea hiekka, jossa samanlaisia isoja peruskiviä kuin alueella 9 (palaneen pappilan perustushiekkaa), 157–187 puhdas vaalea hiekka.



Kuva: alueen 10 leikkaus.

Alue 11

Laajuus 1,6 x 12 m. Kerrokset (cm): 0–11 nurmi ja humuksensekainen hiekka (nurmen perustus), 11–46 harjusora (täyttömaa), 46–54 palo/purkukerros, jossa rakennusjätettä, 54–81 rakennuksen peruskiviä, 81–105 karkea hiekka (perustamishiekka), 105–118 puhdas vaalea hiekka.



Kuva: Alueen 11 leikkaus. 1830-luvun peruskiven päällä erottuu tumma pappilan palokerros (mitan numeron 7 kohdalla) ja sen päällä sorainen täytemaa.

Alue 12

Laajuus 2,6 x 5,3 m. Kerrokset (cm): 0–16 nurmi ja sen perustus (humuksensekainen savi), 16–102 sora, jossa savisempia linssejä (täyttömaa), 102–130 tiilimurskaa, laastia ja savea (purkujätettä), 130–192 puhdas harmaa hiekka.



Alue 13

Laajuus 1,6 x 3 m. Kerrokset (cm): 0–13 nurmi ja sen perustus (humuksensekainen savi), 13–46 sora (täyttömaa), 46–60 harmaa humuksensekainen hiekka, jossa pieniä tiilenmuruja (todennäköisesti aiempi pihamaa), 60–115 puhdas vaaleanharmaa hiekka.



Kuva: alueen 13 leikkaus.

Alue 14

Laajuus 2,8 x 5,9 m. Kerrokset (cm): 0–24 nurmi ja sen perustus (humuksensekainen savi), 24–41 humuksensekainen hiekka (todennäköisesti aiempi pihamaa), 41–78 puhdas kellanharmaa hiekka.

Alue 15

Laajuus 1,6 x 1,5 m. Kerrokset (cm): 0–30 nurmi ja sen perustus (humuksensekainen savi), 30–33 savi, jossa oli hajanaisia hiilen- ja tiilenpaloja (palojätettä), 33–43 ruskea humuksensekainen hiekka (todennäköisesti aiempi pihamaa), 43–69 puhdas kellertävä hiekka.

Alue 16

Laajuus 3 x 8,4 m. Kerrokset (cm): 0–42 saven- ja humuksensekainen hiekka (aiempi piha- tai viljelysmaa), 42–82 puhdas harmaa hiekka.

Alue 17

Laajuus 1,6 x 1,6 m. Kerrokset (cm): 0–18 nurmi ja sen perustus (humuksensekainen savi), 18–27 harmaa savi (täyttömaa), 27–35 ruskea humuksensekainen hiekka, jossa tiilenpaloja (ilmeisesti aiempi pihamaa), 35–80 yläosastaan kellertävä ja syvemältä harmaa puhdas hiekka.

Alue 18

Sijaiti katsomorakenteiden alla. Pohjakaava pyöreähkö, laajuus yläosassa 3 x 3 m ja pohjalla 1,6 x 1,5 m. Aluetta kaivettaessa löytyi erittäin runsaasti tiiliä, laastia ja erilaista modernia jätettä. Noin 0,6 metrin syvyydellä esille tuli kulmikas peruskivi, joka ei ollut alkuperäisellä paikallaan. Noin 0,8 metrin syvyydellä tuli esiin toinen samantyyppinen kivi, joka oli todennäköisesti paikallaan. Molemmat kivet liittyivät epäilemättä viimeisimpään paikalla olleeseen rakennukseen. Vielä 1,5 m:n syvyydellä esille tuli rauta- ja muoviputkia ja sähkökaapeleita. Alueen kaivaminen lopetettiin 2,2 metriin syvyyteen, jossa tuli esille vaakasuuntainen teräsbetonilaatta. Kaivaushavaintojoen perusteella paikalla on ollut viimeisimpään pappilarakennukseen liittyvä kellari, joka on täytetty tulipalon jälkeen palojätteellä.



Kuva: Kaivausalue 18 loppuun kaivettuna. Pohjalla erottuu teräsbetonilaatta. Mitan pituus 2 m. Lounaasta.

Alue 19

Sijaiti katsomorakenteiden alla. Pohjakaava pyöreähkö, laajuus yläosassa 2 x 2 m, pohjalla 1,6 x 1,5 m. Kerrokset (cm): 0–15 sora (katsomon pohjustus), 15–44 hiili- ja tiilimurskakerros (palokerros), 44–117 puhdas vaalea hiekka. Alueen reunalta tuli esiin betonirenkaista koottu kaivo. Sen ympärillä oli karkeaa hiekkaa (täyttömaata) ja päällä 5–10 cm paksu palokerros. Kaivo on epäilemättä tehty paikalle pappilan viimeisessä, juuri paloa edeltäneessä, korjauksessa. Havainnot ajoittavat samalla palokerroksen kaivoa nuoremmaksi.

Kaivausalueelta 19 esille tullut betonirenkaista koottu kaivo. Palokerrosta mitan numeron 5 vasemmalla puolella. Lounaasta.



Yleiset havainnot

Vuoden 2017 tutkimuksen perusteella vuonna 1976 palaneen pappilan lohkokivistä tehdyt perustukset ovat 0,5–1,5 metrin syvyydessä nykyisestä maanpinnasta mitattuna. Niiden päällä on vaihtelevan paksuinen ja heterogeeninen 1970-luvun palo- ja purkukerros (ks. esim. alueiden 9 ja 11 kuvausta). Rakennuksen palojätteet on tasattu, ja sen jälkeen niiden päälle on tuotu täytömaata, jonka paksuus on suurimmillaan noin metri.

1800-luvulla rakennettu pappila on tuhonnut paikalla mahdollisesti olleet vanhemmat kulttuurikerrokset ilmeisen täydellisesti, perusteellisemmin kuin vuoden 2016 tutkimuksessa (Laakso & Sepänmaa 2016) arvioitiin. Esimerkiksi tuolloisessa koekuopassa numero 2 todettu 65 cm:n syvyydessä alkanut sekoittunut maa on vuoden 2017 havaintojen perusteella todennäköisesti osa vuonna 1976 tuhoutuneen pappilan palo- ja purkukerroksia.

Vuoden 2017 maastotöiden ollessa käynnissä ilmeni, että kunta suunnitteli katerakenteiden lisäksi katsomon takapuolelle (länsipuolelle) pienialaista murskepintaista pysäköintialuetta. Pysäköintipaikkaa varten kohdasta suunniteltiin poistettavaksi 20–60 cm syvyydeltä nykyistä pintamaata, jonka tilalle tuotaisiin mursketta. Suunnitelman vuoksi kaivausalueita 9–11 laajennettiin muutamia metrejä länteen, jotta nähtäisiin, onko kohdalla muinaisjännöstä. Kaivaus tehtiin koneellisesti arkeologin valvonnassa ja se ulottui laajennuksissa noin 20 cm:n syvyyteen. Mitään muinaisjännökseen viittaavaa ei todettu.



Kuva: Tutkimusaluetta katsomon länsi- ja luoteispuolella. Edessä tutkimusalue 12. Luoteesta.

Kuva: Tutkimusalueita katsomon pohjoispuolella. Idästä.



Tulos

Suunnitellun katoksen tukirakenteita varten kaivetuilla kohdilla todettiin viimeisintä pappilarakennusta vanhempaa kulttuurikerrosta vain yhdessä kohdassa (kaivausalue 3). Kulttuurikerros ajoittunee 1700-luvulle ja se tutkittiin arkeologisin menetelmin pois paikalle valettavan betonianturan kohdalta.

1800–1900-lukuja vanhemman löytöaineiston vähyyks voi viitata siihen, että 1830-lukua vanhemmat pappilat eivät ole olleet täsmälleen nyt tutkitulla kohdalla. Topografian perusteella sijaintipaikkana tulee kyseeseen ennen muuta tutkitun alueen itäpuoli, viimeisen pappilan pihapiiri.

25.9.2017

Ville Laakso & Teemu Tiainen



Alueelta 10 löytyneen 1800-luvun jälkipuolen tai 1900-luvun tiilen leima.

Lähteet

Painamattomat lähteet:

Kallio, Toini Olga 1947. Ruoveden pappila, asemapiirustus. Museoviraston kuvakokoelmat HK19631007:1

Laakso, Ville ja Sepänmaa, Timo 2016. Ruovesi. Pyynikkilän kesäteatterin katoksen tukirakenteiden kohtien arkeologinen tutkimus 2016. Mikroliitti Oy.

Painetut lähteet:

Knapas, Marja Terttu ja Heikkilä, Markus ja Ävist, Timo 2016: Suomalaiset pappilat. Kulttuuri-, talous- ja rakennushistoriaa. SKS.

Peruskartta 2231 02 Ruovesi. Maanmittaushallitus 1958.

Peruskartta 2231 02 Ruovesi. Maanmittaushallitus 1983, päällepainatus 1988.